



Fjernelse af polypper og muskelknuder

Hysteroskopisk operation

Muskelknuder/fibromer

Muskelknuder også kaldet fibromer er bindevævsknuder, der dannes i muskelvævet i livmoderens væg. De består af hhv. bindevævs- og muskelvævsceller og er i langt de fleste tilfælde godartede.

Muskelknuderne sidder oftest inde i selve livmodermuskulaturen eller på overfladen. De kan dog også vokse ind i livmoderhulen på en stilk. Under tiden ser man tilfælde, hvor muskelknuden rager helt ud i livmoderhalsen. I sjældne tilfælde kan de også sidde på æggestokkene.

Muskelknuder opstår hyppigst hos kvinder i 35-45 års alderen, hvor de vokser indtil overgangsalderen. Herefter skrumper de ind med mindre, du behandles med hormoner. Størrelsen af muskelknuden og væksthastigheden varierer meget. De kan være på størrelse med en ært eller vokse til 10 cm eller mere. Der ses ofte flere muskelknuder ad gangen, og de kan være placeret forskellige steder på livmoderen.

Årsager til muskelknuder

Man kender ikke årsagen til, at livmoderens muskulatur pludselig begynder at vokse, men man ved, at der er en øget risiko for at få muskelknuder, hvis andre i din familie har muskelknuder.

Symptomer på muskelknuder

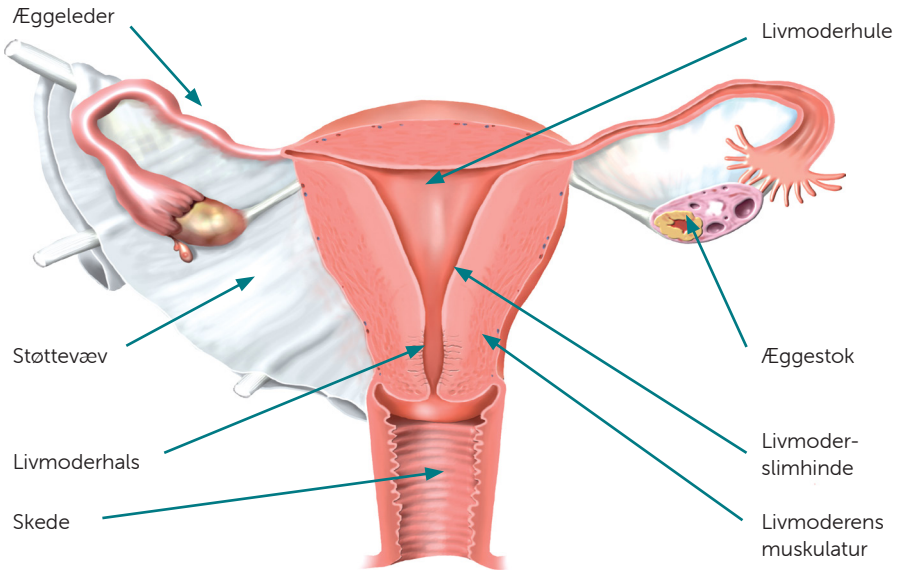
Langt de fleste muskelknuder giver ingen symptomer og opdages kun i forbindelse med en rutineundersøgelse. Større muskelknuder kan dog give forskellige symptomer afhængig af, hvor de er placeret:

- Kraftige eller uregelmæssige menstruationer ofte ledsaget af smerter.
- Tyngende fornemmelse i underlivet.
- Smerter eller ubehag ved samleje.
- Vandladningsbesvær hvis muskelknuden trykker mod urinblæren.
- Smerter i underlivet.

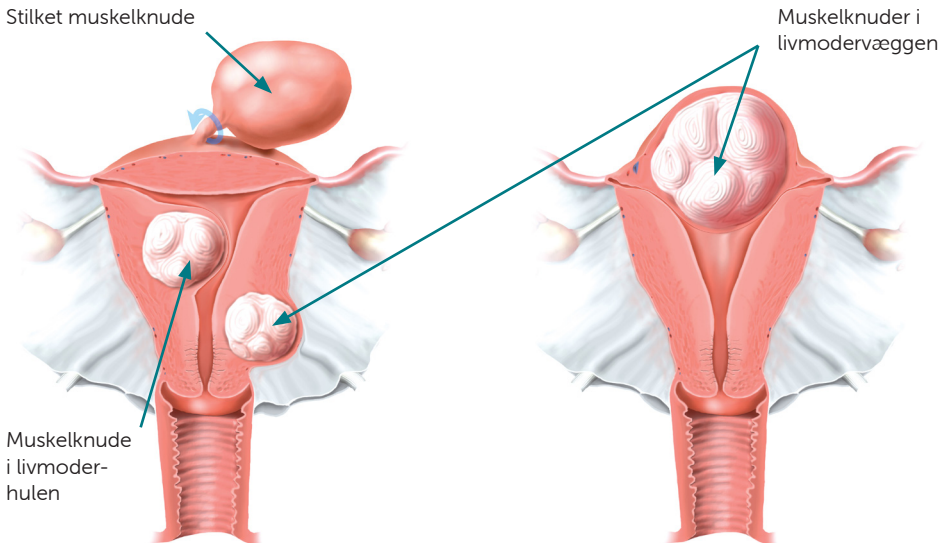
Komplikationer til muskelknuder

En stillet muskelknude kan en gang imellem sno sig, så stilken drejes rundt, og blodforsyningen hindres. Dette giver en pludselig, stærk smerte i den nederste del af maven og fører til, at vævet i muskelknuden dør. Tilstanden kræver derfor som regel en akut operation, hvor man fjerner muskelknuden.

Livmoderens anatomi



Typer af muskelknuder



Undersøgelse for muskelknuder

Hvis du har nogle af ovenstående symptomer, bør du altid blive undersøgt af en speciallæge i gynækologi. Speciallægen foretager en gynækologisk undersøgelse og en vaginal ultralydsscanning. Det kan være nødvendigt at foretage en udskrabning eller en kikkertundersøgelse af livmoderens hulhed i lokalbedøvelse, hvor der tages en vævsprøve fra livmoderens hulhed for at se, om der er vævsforandringer.

Behandling af muskelknuder

Hormonbehandling

Hos nogle kvinder kan en hormonbehandling, der sænker det kvindelige kønshormon østrogen, få muskelknuderne til at skrumpes ind, men det er kun en midlertidig løsning, da muskelknuderne vokser på ny efter ophør med behandlingen.

Kikkertoperation via skeden (hysteroskopi)

Små muskelknuder, der ligger inde i livmoderhulen, kan oftest fjernes ved kikkertoperation gennem skeden (hysteroskopi). Operationen foregår i lokalbedøvelse eller fuld bedøvelse. Det kan være nødvendigt at operere muskelknuderne flere gange.

Polypper

Polypper er druelignende vækster, der opstår i livmoderhalsens eller livmoderhulens slimhinde. Derfor kaldes de også for slimhindepolypper.

Polypper kan blive op til 2 cm i diameter. Nogle gange er der kun en enkelt polypp, men ofte optræder de flere sammen. Slimhindepolypper er meget almindelige og heldigvis oftest godartede.

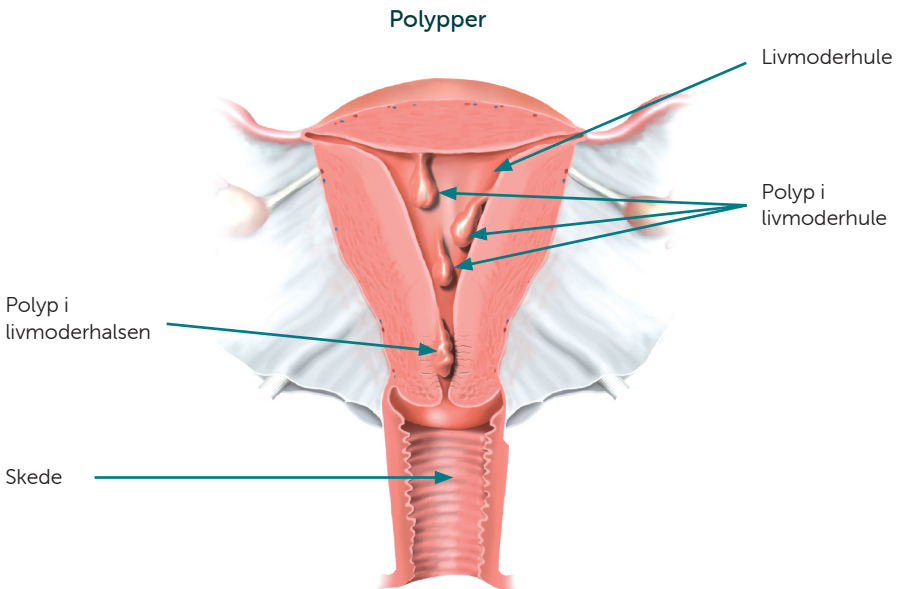
Symptomer på polypper

Polypper i livmoderhalsen eller livmoderhulen giver symptomer i form af kraftigt, tyndt udflåd og blødninger fra underlivet mellem menstruationerne eller i forbindelse med samleje. Selv om slimhindepolypper oftest er ufarlige, bør du få foretaget en gynækologisk undersøgelse, hvis du får nogle af ovenstående symptomer. Det kan nemlig også være tegn på celleforandringer i livmoderhalsen eller livmoderhulen.

Behandling af polypper

Polypper i livmoderen kan fjernes hurtigt og let ved en hysteroskopi. Indgrebet kræver kun en let lokalbedøvelse af livmoderhalsen. Polypperne fjernes af livmoderhalsen. Polypperne fjernes og sendes til mikroskopisk undersøgelse, så man kan opdage eventuelle vævsforandringer. Polypper af denne type plejer ikke at komme igen, og der optræder normalt ikke yderligere problemer.

Hvis der er tale om flade eller større polypper i livmoderhulen, fjernes disse også ved en hysteroskopi enten i fuld bedøvelse eller lokalbedøvelse.



Hysteroskopi

En hysteroskopi er en kikkertundersøgelse af livmoderhulen. Man kan ved denne undersøgelse direkte se sygdomsforandringer i livmoderhulen såsom muskelknuder, polypper, vækst af livmoderslimhinden samt en del godartede eller ondartede knuder.

Undersøgelsen foretages med en lille kikkert (hysteroskop), som føres op gennem skeden og livmoderhalsen. Hysteroskopet anvendes også i forbindelse med udskrabninger samt ved fjernelse af muskelknuder, polypper eller livmoderslimhinden.

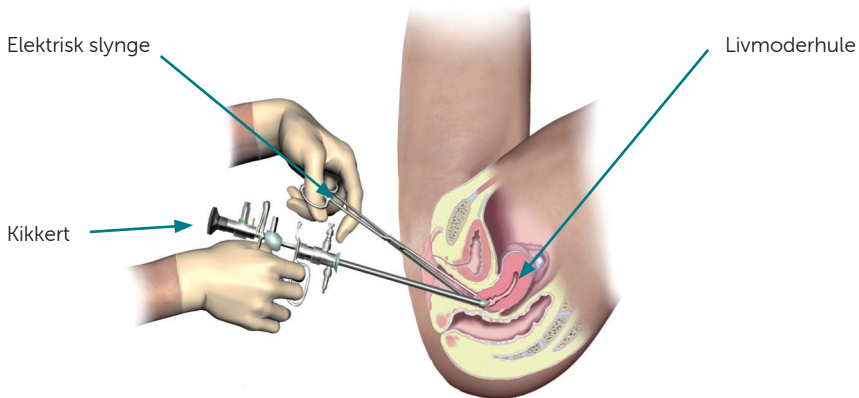
Forundersøgelse

Du kommer først til en forundersøgelse hos vores speciallæge i gynækologi. Ved forundersøgelsen fortæller du om dine symptomer og ønsker. Der bliver lavet en gynækologisk undersøgelse og en vaginal ultralydsscanning.

Hvis undersøgelserne afslører forandringer, vil du blive informeret om operationen, efterforløb samt om mulige bivirkninger og komplikationer ved operationen.

I finder sammen en tid til operationen, så den passer ind i din kalender.

Kikkertoperation



Forventninger

Ved operation med hysteroskop bliver muskelknuder og/eller polypper fjernet. Der er dog risiko for, at der kan opstå muskelknuder og polypper igen.

Væv, som fjernes, bliver sendt ind til undersøgelse, og der går 1-2 uger, inden der foreligger svar.

Forberedelse

På operationsdagen skal du tage bad hjemmefra. Operationen kan ofte ikke foretages, hvis du har menstruation, men ring og spørg.

Hysteroskopisk operation i ambulatoriet:

Afsæt ca. 2 timer til hele indgrebet.

Selve behandlingen tager ca. 30 min.

Vi anbefaler, at du har læst denne folder igennem.

Hvis du skal i lokalbedøvelse, anbefaler vi, at du en time før du skal møde tager 400 mg Ibuprofen eller 2 tabletter Ipren á 200 mg samt 1 g Paracetamol (f.eks. Panodil, Pamol eller Pinex)

Hysteroskopisk operation på operationsstue:

Hvis der er aftalt fuld bedøvelse, er det vigtigt, at du også læser patientvejledningen "Generel vejledning i forbindelse med din operation" og "Vanlig medicin i forbindelse med din operation" samt møder fastende.

Hvordan foregår kikkertoperationen

Du ligger på ryggen, som ved en gynækologisk undersøgelse. Der vil blive lagt lokalbedøvelse.

Livmoderen udvides og herefter føres en kikkert gennem skeden ind i livmoderhulen. Under undersøgelsen skylles der indvendigt med saltvand. Finder man en polyp eller en muskelknude fjernes denne ved hjælp af en lille elektrisk slynge.

Efter undersøgelsen

Der kan være blødning og lette smerter svarende til menstruationssmerter efter undersøgelsen. Som regel aftager smerterne efter et par timer. Smertestillende håndkøbsmedicin vil som oftest være tilstrækkeligt til at lindre smerterne.

Bad

Du må tage brusebad, men du skal undgå karbad, svømmehal og havbad indtil blødningen er ophørt.

Samleje

Du skal undgå samleje, indtil blødningen er ophørt.

Blødning

Du kan have blødning af menstruationsstyrke i de første dage, men det ophører gradvist efter ca.

8-14 dage. Efter blødningen er ophørt kan du få øget udflåd og småblødning i nogle uger.

Så længe du bløder skal du kun anvende bind.

Aktivitet/daglige gøremål

Efter kikkertoperationen i lokalbedøvelse sidder du og hviler i venteværelset i ca. 30 min. Herefter kan du fortsætte dine daglige gøremål.

Sportsaktiviteter kan du genoptage dagen efter.

Har du været i fuld bedøvelse må du påregne et par timers observation.

Ambulant opfølgning og svar på vævsprøver

Der er normalt ikke behov for yderligere opfølgning.

Du aftaler med speciallægen hvordan du får svar på evt. vævsprøver.

Du skal regne med, at der går ca. 1-2 uger, inden svaret foreligger.

Mulige bivirkninger og komplikationer

Der er altid en risiko for, at der kan opstå komplikationer så som blødning, infektion og smerter, derfor skal du kontakte Aleris hvis:

- Blødningen overstiger almindelig menstruationsstyrke
- Du får feber >38
- Du får tiltagende smerter

Hul på livmodervæggen

I sjældne tilfælde kan der opstå et hul i livmodervæggen. Hvis hullet er lille, betyder det ofte ingenting. Men det kan i yderst sjældne tilfælde være nødvendigt at udføre en kikkertoperation gennem navlen, for at være sikker på, at der ikke er beskadigelse af tarmene. I meget sjældne tilfælde kan det være nødvendigt at fjerne livmoderen.

Egne notater

Egne notater

Aleris Hospitaler - Vest

Aalborg

Sofiendalsvej 97
DK - 9200 Aalborg SV
Tlf. +45 3637 2750
aalborg@aleris.dk

Esbjerg

Bavnehøjvej 2
DK - 6700 Esbjerg
Tlf. +45 3637 2700
esbjerg@aleris.dk

Aarhus

Brendstrupgårdsvej 21 A, 1. sal
DK - 8200 Aarhus N
Tlf. +45 3637 2500
aarhus@aleris.dk

Herning

Poulsgade 8, 2. sal
DK - 7400 Herning
Tlf. +45 3637 2600
herning@aleris.dk

Aleris Hospitaler - Øst

København

Gyngemose Parkvej 66
DK - 2860 Søborg
Tlf. +45 3817 0700
kobenhavn@aleris.dk

Ringsted

Haslevvej 13
DK - 4100 Ringsted
Tlf. +45 5761 0914
ringsted@aleris.dk

www.aleris.dk

KLCB 25
KLCA 22
KLCB 28
KLCB 32
KLCB 98